

# Спеціальне резюме проекту LAGOONS

*Комплексне управління водними ресурсами та прибережною зоною в Європейських лагунах в умовах змін клімату*

**Випуск № ТВ4**



## ***Тилігульський лиман, Україна***

*Незважаючи на сприятливі умови для біологічного різноманіття, економічна діяльність та населені пункти поблизу Тилігульського лиману істотно шкодять навколишньому середовищу та природним ресурсам і є джерелами забруднення водних ресурсів. Екологічна несвідомість та недостатність інформації про стан навколишнього середовища також роблять внесок у неефективне управління лиманом.*

*Резюме проекту LAGOONS перекладають результати проекту у практичну та корисну інформацію для осіб, що визначають політику, та управлінців водного господарства.*

## Тилигульський лиман, Україна

*Тучковенко Ю.С., Лобода Н.С., Хохлов В.М., Одеський державний екологічний університет, Україна*

### Абстракт

Узбережжя Тилигульського лиману відрізняється своїм різноманітним ландшафтом: кліфи, хвилеприбійні ніші, берегові уступи, піщані коси і острова, мілководдя і заливні луки, очеретяні зарості, степові райони і ліси, так само як і лиман, створюють сприятливі умови для біологічного різноманіття. Рослинність вздовж узбережжя лиману є репрезентативною для степової зони півдня України; численні рослинні угруповання міжнародного, національного та місцевого значення, що занесені до Червоної книги України, є місцевими для цього регіону. Тилигульський лиман також характеризується високим рівнем різноманіття фауни. Він є середовищем для проживання 70% орнітофауни водно-болотних угідь України. У водах лагуни виявлені 118 видів планктонних мікроводоростей, 51 вид донної рослинності, включаючи багатоклітинні водорості та квіткові макрофіти, 30 видів мезо- і макрзоопланктону, 46 видів макрзообентосу і 25-30 видів риб. На жаль, економічна діяльність та населені пункти поблизу Тилигульського лиману істотно шкодять навколишньому середовищу та природним ресурсам і є джерелами забруднення водних ресурсів. Крім того, жителі, органи державної влади та органи місцевого самоврядування є екологічно несвідомими і необізнаними щодо захисту і збереження навколишнього середовища.

### Посилання

Це резюме ґрунтується на:

Комплексное использование земель Евразийских степей. (Менеджмент-план: Тилигульський регіональний парк): Технический отчет (мероприятие 2.2.2 А.) по проекту Региональной Программы ТАСИС Европейского Союза EuropeAid/124907/C/SER/Multi/5. – 62 с.

Полищук В.С., Замбрибош Ф.С., Тимченко В.М. и др. Лиманы северо-западного Причерноморья/ Отв. ред. Мионов О.Г. – К: Наукова думка. – 1990. – 204 с.

Тучковенко Ю.С., Адобовский В.В., Тучковенко О.А., Гриб О.Н. Современный гидрологический режим и динамика вод Тилигульського лимана // Український гідрометеорологічний журнал. – 2011. – № 9. – С. 192-209.

Шекк П.В. Ихтиофауна Тилигульського лимана // Причорноморський екологічний бюлетень. – Одеса: Одеський центр НТЕІ. – № 2-3. – 2004. – С. 101-111.

### Факти

Тилигульський лиман є одним з найбільш великих, довгих та глибоких лиманів, розташованих між Дніпром та Дунаєм в північно-західній частині Чорного моря. Узбережжя Тилигульського лиману визнано ландшафтним парком та занесено до переліку Рамсарської конвенції про захист водно-болотних угідь. Лиман характеризується унікальним природним навколишнім середовищем, що сприяє соціально-економічному розвитку прилеглих територій, зокрема рекреаційній діяльності, «зеленого» туризму, рибного господарства та рибальства.

## Відомості про лиман

Тилігульський лиман (рис. 1) розташовується на українському узбережжі в північно-західній частині Чорного моря, в 60 кілометрах від міста Одеси на кордоні Одеської та Миколаївської області (46°39.3'–47°05.3' півн.ш., 30°57.3'–31°12.7' сх.д.). При відмітці рівня води –0,4 м БС (метрів у Балтійській системі висот і глибин), площа дзеркала його водної поверхні становить 170 км<sup>2</sup>, а об'єм води 452 км<sup>3</sup>. Водозбірний басейн лиману має площу 5420 км<sup>2</sup>.

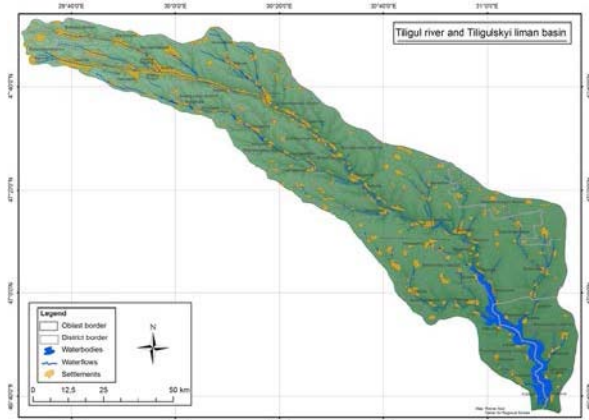


Рисунок 1 – Розташування Тилігульського лиману і водозбірного басейну ріки Тилігул

Клімат є помірно континентальним, з малою кількістю опадів, короткою м'якою зимою і довгим спекотним літом. Клімат є дуже мінливим, але близькість до Чорного моря згладжує коливання температури і вологості. На рис. 2 показані температура та опади, зареєстровані

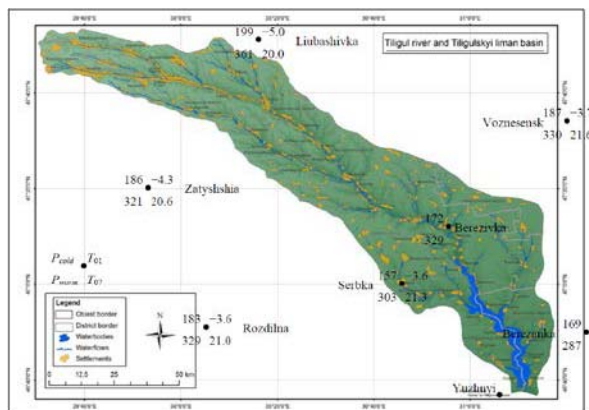


Рисунок 2 – Багаторічні середні (1961–1990 рр.) опади протягом зими ( $P_{cold}$ ) та літа ( $P_{warm}$ ), а також середньомісячні температури січня ( $T_{01}$ ) та липня ( $T_{07}$ ) для деяких станцій поблизу Тилігульського лиману

на гідрометеорологічних станціях поруч з водозбором Тилігульського лиману. Флори узбережжя лиману включає в себе близько 650 видів судинних рослин, принаймні 70 з яких є домінантами рослинних угруповань, а 22 види занесені в національні та міжнародну Червону книгу зникаючих видів. Тилігульський лиман також характеризується високим рівнем біологічного різноманіття тваринного світу. Він є містом проживання для 70% птахів водноболотних угідь України. Тут зустрічається близько 300 видів птахів, 26 з яких занесені до Червоної книги України, а три – до Європейського Червоного списку. Починаючи з 1992 року, головною промисловою рибою у Тилігульському лимані став вид риб *Atherina tochon pontica* Eichwald; вилови наприкінці минулого століття коливалася між 107 і 178 тонн в рік (рис. 3). У теперішній час, реальним заходом, сприятливим підвищенню рибопродуктивності лиману, може бути цілеспрямоване формування популяцій цінних промислових морських риб, наприклад, *Mugil so-iuy* Basilewsky, *Acipenseridae* та *Platichthys flescus* Pall. Висока чисельність цих видів має підтримуватися як за рахунок їх штучного відтворення та зберігання, так і за рахунок формування популяцій цих риб, що самовідтворюються.

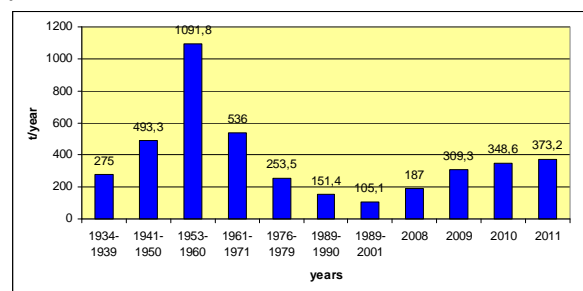


Рисунок 3 – Динаміка промислового вилову риби

Сільськогосподарські угіддя в басейні Тилігульського лиману становлять 75,4% від загальної площі водозбору. У верхній та нижній частинах басейну лиману їх частка становить 70-85%, а у середній – 86-90%. У теперішній час у водозбірному басейні знаходиться 205 сільськогосподарських підприємств, з яких лише 54 обробляють землі загальною площею

більше 1000 га. У роки з оптимальними погодними умовами досягаються великі врожаї зернових та баштанних культур (огірків, кабачків, динь та кавунів).

### **Соціально-економічні відомості**

Тилігульський лиман розташовується на території двох південних областей України. За територіально-адміністративною підпорядкованістю його північна частина належить до Березівського району Одеської області, західна – до Комінтернівського району Одещини, а східна – до Березанського району Миколаївській області. Загальна площа цих адміністративних районів складає приблизно 5000 км<sup>2</sup>, на якій мешкає майже 130 тис. населення (станом на 2010 рік).

Чисельність населення, що постійно мешкає в зоні Тилігульського лиману, становить приблизно 10000 осіб. Кількість рекреантів, які одночасно можуть відпочивати у більш ніж 100 пансіонатах та базах відпочинку, що відносяться до курорту «Коблеве», становить майже 17000 осіб.

Поряд з кліматичними та іншими природними ресурсами, потужним фактором розвитку рекреаційного комплексу в зоні Тилігульського лиману є наявність лікувальних грязей, запаси яких, за оцінками фахівців, становлять 14 млн. тон. Використання їх потенціалу дозволить щорічно проходити грязелікування більш ніж 100000 рекреантів.

Для захисту природних ресурсів Тилігульського лиману на його берегах створені два регіональні ландшафтні парки в межах Одеської (3973 га узбережжя та 9981 га акваторії лиману) та Миколаївської (8195 га) областей.

### **Законодавство та повноваження**

Структура управління Тилігульським лиманом є надзвичайно складною. Територія, яка віднесена до зони лиману, підпорядковується двом державним обласним адміністраціям – Одеській та Миколаївській.

Функціонування системи соціально-економічного та екологічного управління здійснюється у відповідності до Конституції України, Міжна-

родних конвенцій (Рамсарська конвенція про водно-болотні угіддя, Конвенції про біорізноманіття, Картахенський протокол про біобезпеку, Бернська конвенція про охорону дикої флори і фауни та природних середовищ існування в Європі), Водного, Лісового та Земельного Кодексів України, а також багатьох Законів України.

### **Недоліки у знаннях та рекомендації**

Гідрологічні та гідрохімічні дані для річок водозбору Тилігульського лиману є недостатніми. Наприклад, комплексні гідрологічні та екологічні спостереження на лимані не здійснювалися протягом 1990-х років внаслідок важкої соціально-економічної ситуації в Україні.

Головним недоліком гідроекологічного моніторингу вод Тилігульського лиману у попередні десятиріччя є те, що він здійснювався головним чином у прибережній зоні лиману, причому нерегулярно та без усякого плану. Спостереження були спорадичними, їх кількість відрізняється від року в рік, а у деякі роки вони були взагалі відсутні.

Незважаючи на те, що існує достатня кількість даних про соціально-економічний стан регіону Тилігульського лиману, має бути відзначено, що більша їх частина стосується кінця 1990-х та початку 2000-х років. На жаль, актуальні дані не перебувають у вільному доступі та зосереджені у численних обласних управліннях та департаментах. Таким чином, є недостатньою інформація про: чисельність мешканців у населених пунктах в регіоні Тилігульського лиману; кількість дач та їх мешканців; кількість відпочиваючих на курорті «Коблеве»; інтенсивність сільськогосподарського виробництва поблизу лиману; індекси природокористування та кошти на природоохоронні заходи в регіоні Тилігульського лиману.

Є відсутніми сучасна система екологічного менеджменту як складова частина впровадження басейнової моделі управління для водозбору, плани управління річковим басейном та програми моніторингу стану вод лиману.



universidade  
de aveiro



**Резюме проекту LAGOONS** перекладають результати проекту у практичну та корисну інформацію для осіб, що визначають політику, та управлінців водного господарства.

Резюме також можна одержати на сайті  
<http://lagoons.web.ua.pt/>.

**Назва проекту:**

*Комплексне управління водними ресурсами та прибережною зоною в Європейських лагунах в умовах змін клімату*

**Договір №:** 283157

**Початок проекту:** Жовтень 2011      Тривалість: 36 місяців

*Проект фінансується у межах Сьомою рамковою програмою (2007-2013) Європейської Комісії.*

*Наведені у цій публікації інформація та погляди можуть не співпадати з поглядами ЄК. Автори та видавник не беруть на себе відповідальність за будь-які втрати, спричинені використанням цього резюме.*

**Редактори:** Катрін Кнот де Зарук, Пер Сталнаке (Bioforsk, Норвегія)

**Перекладач з англійської:** Валерій Хохлов (ОДЕКУ, Україна)

**На це резюме має бути посилання, як:**  
LAGOONS. 2012. Тилігульський лиман, Україна. Спеціальне резюме проекту LAGOONS TB4. 5 с.

**Фотографія на титульному аркуші:** Олег Деркач (Тилігульський ландшафтний парк, Миколаїв, Україна)