

Фокусні групи

Тилігульський лиман, Україна

Факти

Тилігульський лиман є однією з чотирьох прибережних лагун, які розглядаються в даному міжнародному проєкті, і який разом з Ріа-де-Авейру (Португалія), Мар-Менор (Іспанія) та лагуною Вістула (Польща і Росія), являє собою гарний приклад співпраці на європейському рівні. До Проєкту долучені також партнери з інших країн: Норвегії, Німеччини та Великобританії. Мета проєкту полягає у розробці науково обґрунтованих стратегій та структур підтримки прийняття рішень для комплексного управління лагунами, за участю не тільки вчених і політиків, але й населення, для створення можливості підійти до проблем Тилігульського лиману з різних точок зору. Представлені результати - це коротка технічна підкреслюють важливість участі громадськості в управлінні прибережних лагун, тобто, важливо, щоб люди долучалися і брали активну участь в обговореннях та діях.

Характеристика фокусних груп

У ході дослідження на Тилігульському лимані в період з квітня 2012 року по січень 2013 було створено вісім фокусних груп, а саме: фермери Одеської області, фермери Миколаївської області, туристи, рибалки, мисливці, працівники Тилігульського регіонального ландшафтного парку (Одеська область) та співробітники Регіонального ландшафтного парку «Тилігульський» (Миколаївська область), мешканці Одеської та Миколаївської областей. Загалом, в цих засіданнях взяли участь 62 людини.

- **Рибалки.** Учасники цієї фокусної групи приділили значну увагу іхтіофауні та

відновленню лагуни як водного об'єкта, економічно важливого для риболовлі.

- **Мисливці.** Частина групи складалася з місцевих жителів, інша – з приїжджих, які водночас були і туристами. Дехто з них також займається і риболовлею. Акцент був зроблений на наслідках порушення екологічної рівноваги, що, власне, і призвело до появи та загострення проблем мисливства.
- **Працівники Тилігульського регіонального ландшафтного парку (Одеська область) та співробітники Регіонального ландшафтного парку «Тилігульський» (Миколаївська область).** Учасники даної фокусної групи в основному розглядали поточний та майбутній

екологічний стан басейну Тилігульського лиману.

- **Мешканці Одеської області.** У цю групу входили, люди, які проживають постійно чи сезонно на території басейну Тилігульського лиману. Групою розглядалися екологічні проблеми лагуни, переважно з соціально-економічних аспектів. Також було багато дискусій щодо майбутнього Тилігульського лиману та його відновлення.
- **Мешканці Миколаївської області.** В дану групу увійшли резиденти, які мешкають на західному узбережжі Тилігульського лиману. Переважна більшість з них – корінне місцеве населення, решта – приїхала сюди з інших місць, але проживає на даній території щонайменше 10 років. Головними діяльностями учасників є сільськогосподарські роботи (у т.ч. тваринництво та садівництво) та риболовля.
- **Фермери Одеської області.** В цю групу увійшли фермери Тилігульського лиману в Одеській області: орендатори полів, власники тваринництв і садівництв та ін.. Усі учасники місцеві. Учасниками групи було виділено ряд важливих питань, орієнтованих на збалансоване природокористування та мінімізацію збитків від сільського господарства.
- **Фермери Миколаївської області.** У фокусній групі переважна увага приділялася теперішньому екологічному стану Тилігульського лиману та його басейну, факторам, що спричинили ці проблеми, та заходам, які слід здійснити для покращення ситуації.
- **Туристи та працівники у туристичній сфері (готелі, аквапарки, ресторани).** Фокусна група складалася з людей, що тимчасово чи на тривалий час приїжджають на Тилігульський лиман. Більшість групи – приїжджі. Основні види туристичної діяльності: любительське рибальство, плавання (інколи у приватних об'єктах), спа терапія, а також просто активний відпочинок на природі.



Рис. 1 – Тилігульський лиман

Результати фокусних груп

Основна мета цих фокус-груп - це ознайомлення зі знаннями та баченнями жителів, що мешкають в районі Тилігульського лиману та всіх інших зацікавлених осіб стосовно теперішнього стану даної лагуни та її майбутнього з економічної, соціальної та екологічної точок зору. Кожен з цих семінарів тривав близько 90 хвилин. Під час сесій учасниками були представлені та обговорені теми пов'язані з Тилігульським лиманом, були занотовані основні позитивні аспекти, проблеми і рекомендації на майбутнє, відповідно до їх індивідуальних та / або колективних уявлень.

Позитивні аспекти:

- Візуальна привабливість лиману;
- Виробнича діяльність на Тилігульському лимані (рибалка, сільське господарство, туризм, та ін.);
- Значний потенціал використання лиману в сільськогосподарській, рекреаційній діяльності, рибальстві та ін.;
- Природні багатства лиману (флора і фауна, у т.ч. наявність видів, занесених до Червоної книги України);
- Має велику цінність як місце проживання водно-болотних птахів (гніздування, зимівля, перебування під час сезонних міграцій);
- Дно лиману подекуди вкрите чорним мулом, що має лікувальні властивості. Запаси лікувальної грязі тут становлять 14 млн т.

Проблеми:

- Забруднення Тилігульського лиману;
- Порушення водного режиму лиман-море через антропогенну діяльність;
- Періодичні замори риби влітку;
- Звалища сміття, у т.ч. залишеного відпочиваючими, несанкціоновані багаття;
- Неконтрольований, спонтанний розвиток туризму;
- Хаотична забудова прибережної зони лиману, зокрема дачними ділянками, деякі з них навіть не під'єднані до каналізації;
- Відсутність інтегрованого управління лиманом;
- Недостатнє забезпечення інформацією стосовно охоронюваних територій регіону;
- Надмірна оранка поблизу води, що сприяє потраплянню забруднюючих речовин до лиману;
- Стічні води підприємств харчової промисловості;
- Поява несанкціонованих звалищ побутових та промислових відходів поблизу лагун;
- Браконьєрство;
- Незаконний видобуток піску;
- Недостатній контроль за фермерською діяльністю;
- Вирубка лісу у верхній частині водозбору лиману;
- Повільна інтенсифікація сільського господарства;
- Розорювання цінних степових ділянок на схилах та випалювання рослинності;
- Зменшення поверхневого стоку через велику кількість несанкціонованих ставків;
- Деякі фермерські господарства розташовані біля берегової зони, що призводить до безперешкодного потрапляння забруднюючих речовин до вод лиману;
- Влаштування у прибережній захисній смузі звалищ сміття, гноєсховищ, літніх таборів для худоби;
- Погіршення якості води, і зокрема, її евтрофікація;
- Осушення лиману;
- Забруднення та ерозія прибережних зон;
- Збіднення флори та фауни.

Рекомендації:

- ▶ доцільно розвивати екологічний туризм;
- ▶ управління та контроль даного регіону мають носити більш жорсткий характер;
- ▶ слід розвивати лікувальний та оздоровчий види рекреації;
- ▶ необхідно розвивати інфраструктуру даного регіону;
- ▶ потребує реконструювання з'єднувального каналу лиман-море;
- ▶ варто проводити днопоглиблюючі та дноочищувальні роботи у верхів'ях лиману;
- ▶ необхідно терміново припинити несанкціонований забір піску в районі з'єднувального каналу;
- ▶ сільське господарство має носити більш інтенсивний та екоцентричний характер;
- ▶ мінімізація використання мінеральних добрив та пестицидів на прилеглих до лиману полях;

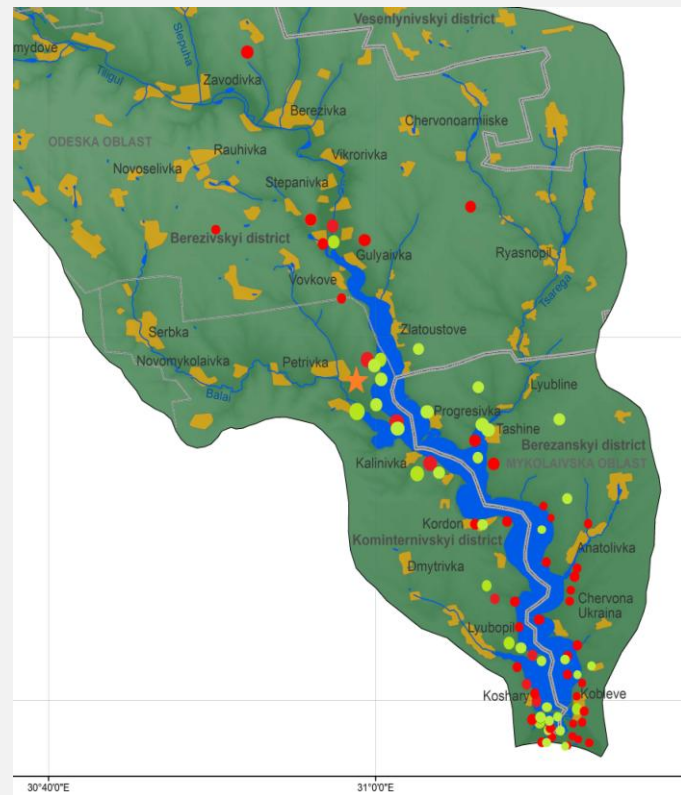


Рис. 2 – Карта позитивних аспектів та проблем лиману



Лиман характеризується унікальним природним навколишнім середовищем, що сприяє соціально-економічному розвитку прилеглих територій, зокрема рекреаційній діяльності, «зеленого» туризму, рибного господарства та рибальства. Важливо те, щоб місцева громада брала пряму активну участь в плануванні та комплексному управлінні водними ресурсами та прибережною зоною на Тилігульському лимані. В кінці кожної сесії учасникам було запропоновано нанести точки на карті з проблемними чи, навпаки, благополучними, на їх погляд, зонами.

Знання та дані різноманітних наукових дисциплін будуть поєднані з даними з місць та думками зацікавлених осіб з метою вироблення загальних спільних сценаріїв (за допомогою підходу з якісно-кількісними сценаріями та науковим моделюванням) майбутніх можливих тенденцій та умов розвитку прибережних лагун за умов зміни клімату.



Підсумки проекту LAGOONS перекладають результати проекту у практичну та корисну інформацію для осіб, що визначають політику, та управлінців водного господарства.

Підсумки також доступні онлайн: <http://lagoons.web.ua.pt/>

Назва проекту: *Комплексне управління водними ресурсами та прибережною зоною в Європейських лагунах за умов зміни клімату*

Номер договору: 283157

Дата початку проекту: Жовтень 2011

Тривалість: 36 місяців

Проект фінансується Сьомою рамковою програмою (2007-2013) Європейської Комісії.

Наведені у цій публікації інформація та погляди можуть не співпадати з поглядами ЄК. Автори та видавник не беруть на себе відповідальність за будь-якій втрати, спричинені використанням цього резюме.

Цей бриф повинен бути розміщений як:

ЛАГУНИ. 2013. Фокусні групи - Тилігульський лиман, Україна. Бриф ЛАГУНИ В4.1. 4р.